

中華民國 114 年度 4-0501070

臺北市總預算案

臺北市政府教育局主管

臺北市地方教育發展基金

臺北市立南港高級中學附屬單位預算之分預算

(特別收入基金)

臺北市立南港高級中學編

臺北市地方教育發展基金－臺北市立南港高級中學

目次

中華民國114年度

一、財務摘要	第 1 頁
二、業務計畫及預算概要	第 3 -14 頁
三、預算主要表	
(一) 基金來源、用途及餘絀預計表	第 15 頁
(二) 現金流量預計表	第 16 頁
四、預算明細表	
(一) 基金來源－違規罰款收入明細表	第 17 頁
(二) 基金來源－服務收入明細表	第 18 頁
(三) 基金來源－財產處分收入明細表	第 19 頁
(四) 基金來源－租金收入明細表	第 20 頁
(五) 基金來源－公庫撥款收入明細表	第 21 頁
(六) 基金來源－使用規費收入明細表	第 22 頁
(七) 基金來源－學雜費收入明細表	第 23 頁
(八) 基金來源－受贈收入明細表	第 24 頁
(九) 基金來源－雜項收入明細表	第 25 頁
(十) 基金用途－高中及高職教育計畫明細表	第 26 -40 頁
(十一) 基金用途－一般行政管理計畫明細表	第 41 -42 頁
(十二) 基金用途－建築及設備計畫明細表	第 43 -45 頁
五、預算參考表	
(一) 預計平衡表	第 47 頁
(二) 各項費用彙計表	第 48 -53 頁
(三) 員工人數彙計表	第 54 頁
(四) 用人費用彙計表	第 56 -57 頁

臺北市地方教育發展基金－臺北市立南港高級中學

目 次

中華民國114年度

(五) 聘用及約僱人員明細表	第 58 – 59 頁
(六) 單位 (或計畫) 成本分析表	第 60 頁
(七) 5 年來主要業務計畫分析表	第 61 頁
(八) 繼續性計畫分年資金需求表	第 62 – 63 頁
(九) 資本資產明細表	第 64 頁

臺北市地方教育發展基金－臺北市立南港高級中學

財務摘要

中華民國114年度

單位：新臺幣千元

項 目	本 年 度	上 年 度	比較增減數	%
經營成績：				
基金來源	680,353	539,444	140,909	26.12
基金用途	688,099	573,757	114,342	19.93
賸餘(短絀)	-7,746	-34,313	26,567	--
餘絀情形：				
基金餘額	6,455	14,201	-7,746	-54.55
現金流量(註)：				
現金及約當現金之淨增 (減)	-7,746	-34,313	26,567	--

附註：現金流量係採現金及約當現金基礎，包括現金及自投資日起3個月內到期或清償之債權證券。

本 頁 空 白

業務計畫及預算概要

臺北市地方教育發展基金－臺北市立南港高級中學

業務計畫及預算概要

中華民國 114 年度

壹、基金概況

一、設立宗旨及願景：

- (一) 本校遵照憲法第 158 條及 160 條規定，教育文化應發展國民之民族精神、自治精神，國民道德與健全體格、科學及生活智能，以培養八大學習領域及十大基本能力。
- (二) 本校自 91 年度起依教育經費編列與管理法第 13 條規定設置「臺北市地方教育發展基金」，以促進教育健全發展，提昇教育經費運用績效。
- (三) 本校以「培育卓越人才」為教育使命，以「全球視野 成功領航」為願景，以此建構一所精緻優質、創新卓越的高中，學生受業茁壯於成功校園，而能才德兼備為「學術人才」「國際人才」「領導人才」，成功啟航揚帆國際。

二、施政重點：

- (一) 開啟多元智慧：尊重每個學生獨特的個性，以多元智慧的觀點協助他找到生命的亮點，肯定天生我才必有用，能知於學，樂於學。
- (二) 培養生活能力：培養學生帶得走的公民關鍵能力，強化自我管理、閱讀理解、理性批判、問題解決、奉獻服務、溝通表達等核心素養。
- (三) 蘊育人文情懷：在溫馨開放的校園文化中，孕育人文情懷，學會尊重、包容；建構生命的價值、完成人性的開展。
- (四) 建置溫馨民主的校園文化：
 1. 以參與式管理、落實行政、教師會、家長會三者的良性互動。
 2. 以學生第一，教學優先的觀念提昇行政服務效率。
 3. 放下威權心態，開啟校園民主之風氣。
- (五) 推動適性教學：
 1. 落實校本課程理念，採多元化、活潑化的教學及評量。
 2. 運用校內、外資源，加強多元學習能力。
 3. 關懷相對弱勢學生之教學及輔導。
 4. 推動行動學習，充實學生運用資訊之知能，並提昇教師運用學習載具教學之能力。
- (六) 辦理發展性的訓輔活動：
 1. 辦理各項活動、競賽及展演。

臺北市地方教育發展基金－臺北市立南港高級中學

業務計畫及預算概要

中華民國 114 年度

2. 推動校內外學習服務。
3. 發展績優社團及校隊，如管樂、輕艇、游泳、法式滾球、田徑等。
4. 加強新興領域教育的辦理，並融入各科教學以收成效。

(七) 辦理特色課程：

1. 配合十二年國民基本教育，發展特色課程，透過特色課程之實施，達成適性揚才之目的。
2. 透過教師專業發展及學校資源統整，改變教師教學方式及學生學習模式，永續精進發展特色課程。

三、組織概況：

本校設置校長 1 人，綜理全校校務，下設教務處、學生事務處、總務處、圖書館、輔導室、研究發展處、附設補校、會計室及人事室等單位。

內部分層業務如下：

(一) 教務處：秉承校長之命，辦理全校教務事項。

1. 教學組：掌理課程編排、課業考查、教學研究及教學指導等事項。
2. 註冊組：掌理註冊、編班、轉學、休學及成績考查等有關學籍事項。
3. 設備組：掌理教學設備計畫之擬定、用具之管理、保管等事項。
4. 實驗研究組：辦理教師專業發展評鑑、教學輔導制度。

(二) 學生事務處：秉承校長之命，辦理全校學生事務事項。

1. 訓育組：掌理訓育計畫之擬定，指導班聯會、畢聯會等學生自治團體之健全發展，並掌理學生社團活動，學生服務學習、校外競賽、國際教育旅行等，指導學生自治團體，引導學生多元發展。
2. 生活教育組：透過各項活動，實施性別教育，人權教育與群己關係之教育。
3. 生活輔導組：重視生活輔導之技巧與方法，加強道德教育與法律常識教育以落實全方位人格教育為目標。
4. 體育組：加強學生體能訓練，重視團隊合作精神與良好運動風度之養成。
5. 衛生組：重視校園環境之整理與美化，配合宣導實施防災意識、環保教育與人口教育。

(三) 總務處：秉承校長之命，辦理全校總務事項。

臺北市地方教育發展基金 – 臺北市立南港高級中學

業務計畫及預算概要

中華民國 114 年度

1. 庶務組：辦理校舍場地佈置及環境美化，監督校舍建築及整修，財物購買保管及分配等事項。
2. 出納組：辦理現金、票據、契約之保管等收支移轉等事項。
3. 文書組：辦理公文收發登記與典守學校印信，撰擬繕校及檔案保管等事項。

(四) 圖書館：秉承校長之命，辦理圖書分類編目、各項閱讀推廣、圖書館利用教育、參考諮詢服務及推動圖書館利用教育等事項。

資訊媒體組：辦理自動化作業系統維護、資訊融入教學及校園網路管理等事項。

(五) 輔導室：秉承校長之命，辦理輔導業務。

1. 輔導組：視學生身心狀況及需求提供發展性輔導，介入性輔導或處理性輔導，並掌理學生輔導與諮商等事項。
2. 特殊教育組：掌理特教學生特殊需求之安排，包括資源班之入班教學輔導等個別化教育計畫或個別輔導計畫等事項。
3. 資料組：實施適性生涯輔導等事項。

(六) 研究發展處：秉承校長之命，辦理學生海外體驗學習活動及國際交流等業務。

課程發展組：辦理國際交流課程及海外課程規劃等事項。

(七) 附設補校：秉承校長之命，辦理補校招生及教學業務。

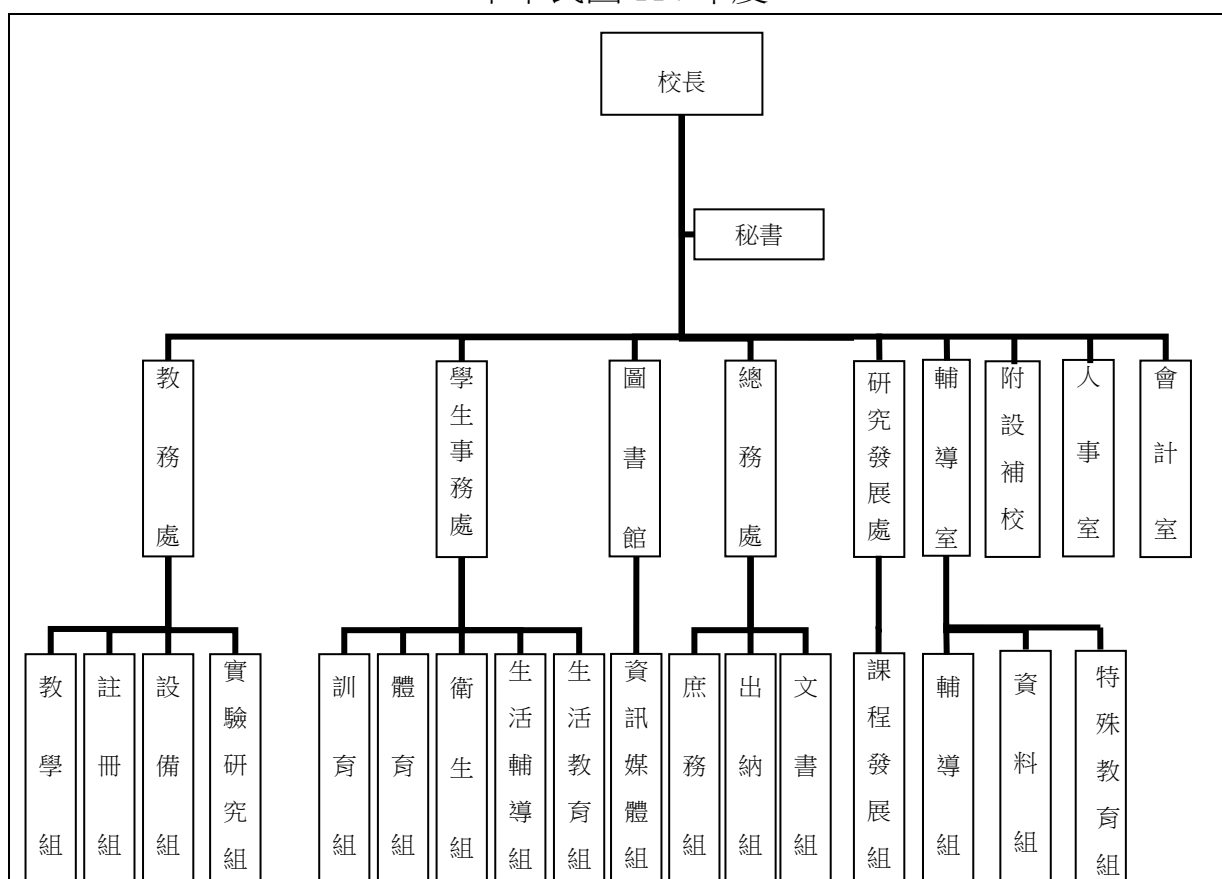
(八) 會計室：秉承上級主計機關之監督與指導，並受校長之指揮，依法辦理歲計、會計、統計等事項。

(九) 人事室：秉承上級人事機關之監督與指導，並受校長之指揮，依法辦理人事管理查核等事項。

臺北市地方教育發展基金 - 臺北市立南港高級中學

業務計畫及預算概要

中華民國 114 年度



四、基金歸類及屬性：

本校地方教育發展基金依據教育經費編列與管理法第 13 條規定設置，本基金為預算法第 4 條第 1 項第 2 款第 5 目所定之特別收入基金，以本府教育局為管理機關。

貳、業務計畫

一、基金來源：

單位：新臺幣千元

業務計畫	本年度預算數	實施內容
徵收及依法分配收入	5	本年度預計收取廠商履約逾期罰款等收入。
勞務收入	316	本年度預計辦理 2 學期教科書採購收取之作業管理費、收取體育班甄選報名費及教師甄選報名費等收入。

臺北市地方教育發展基金 - 臺北市立南港高級中學

業務計畫及預算概要

中華民國 114 年度

財產收入	90	本年度預計辦理員生消費合作社及幼兒園場地出租之租金收入、財產報廢變賣之殘值收入等。
政府撥入收入	657,641	本年度預計由公庫撥入數。
規費收入	288	本年度預計收取校園場地開放收入及停車場收入等。
教學收入	20,359	本年度預計收取學生之學費、雜費、課業輔導等收入。
其他收入	1,654	本年度預計收取各界捐款收入及數位學生證補卡等收入。

二、基金用途：

單位：新臺幣千元

業務計畫	本年度預算數	實施內容
高中及高職教育計畫	340,492	本年度預計辦理教學事項為： 1. 各項教學、學生事務、圖書及輔導等業務。 2. 新購工藝、自然、社會、圖書等各科教學用品，充實各科教材及用具。 3. 革新教學方法，提高教學效能。 4. 辦理暑期泳訓班、教師甄選、指定活動等項目。
一般行政管理計畫	4,102	本年度預計辦理事項為： 1. 綜理學校總務、人事、會計等業務。 2. 配合校務推動行政處室支援工作，進而增進校務運作。
建築及設備計畫	343,505	本年度預計辦理事項為： 1. 購置各學科教學課程所需教學設備、圖書館典藏之圖書。 2. 辦理活動中心屋頂防漏整修工程。 3. 辦理游泳池電力改善工程。 4. 綜合教學大樓新建工程，為 107-116 年度連續性工程，總委託技術服務費 2,022 萬 1 千元，本年度編列第 8 年經費 600 萬元，餘 413 萬 9 千元編列於以後年度；另本工程總工程費 10 億 1,485 萬 1 千元，本年度編

臺北市地方教育發展基金 - 臺北市立南港高級中學

業務計畫及預算概要

中華民國 114 年度

		列第 6 年工程費 3 億 1,874 萬 3 千元，餘 2 億 4,987 萬 5 千元編列於以後年度，各年資金需求詳如繼續性計畫分年資金需求表。
--	--	--

參、預算概要

一、基金來源及用途之預計：

(一) 本年度基金來源：

違規罰款收入 5 千元、服務收入 31 萬 6 千元、財產處分收入 5 萬 9 千元、租金收入 3 萬 1 千元、公庫撥款收入 6 億 5,764 萬 1 千元、使用規費收入 28 萬 8 千元、學雜費收入 2,035 萬 9 千元、受贈收入 110 萬元、雜項收入 55 萬 4 千元，本年度基金來源 6 億 8,035 萬 3 千元，較上年度預算數 5 億 3,944 萬 4 千元，增加 1 億 4,090 萬 9 千元，約 26.12%，主要係公庫撥款收入增編所致。

(二) 本年度基金用途：

高中及高職教育計畫 3 億 4,049 萬 2 千元，一般行政管理計畫 410 萬 2 千元，建築及設備計畫 3 億 4,350 萬 5 千元，本年度基金用途 6 億 8,809 萬 9 千元，較上年度預算數 5 億 7,375 萬 7 千元，增加 1 億 1,434 萬 2 千元，約 19.93%，主要係綜合教學大樓新建工程計畫增編所致。

二、基金餘絀之預計：

本年度基金來源及用途相抵後，差短 774 萬 6 千元，較上年度預算數差短 3,431 萬 3 千元，減少 2,656 萬 7 千元，將移用以前基金餘額支應。

三、現金流量之預計：

本年度業務活動淨現金流出 774 萬 6 千元。

四、補辦預算事項：詳補辦預算明細表

(一) 固定資產之建設改良擴充 293 萬 8 千元

1.112 年度教育部補助高中優質化輔助方案計畫 50 萬元。

2.112 年度為教學及活動需要，且具急迫及必要性，由高中及高職教育計畫項下移列固定資產 5 萬 8 千元。

3.112 年度教育部補助試辦半導體課程計畫 24 萬元。

4.112 年度教育部補助中央課程與教學輔導諮詢教師團隊代理代課費

臺北市地方教育發展基金 - 臺北市立南港高級中學
業務計畫及預算概要

中華民國 114 年度

暨課程教學補助 6 萬 6 千元。

5.113 年度教育部補助高中優質化補助方案計畫 45 萬 2 千元。

6.113 年度教育部補助試辦半導體課程計畫 29 萬元，學校自籌款由高中及高職教育計畫項下移列固定資產 6 萬元，共計 35 萬元。

7.113 年度教育部補助備戰全中運購置體育器材設備計畫 32 萬 9 千元。

8.113 年度教育部補助高級中等學校充實一般科目教學設備計畫 48 萬 2 千元，學校自籌款由高中及高職教育計畫項下移列固定資產 12 萬元，共計 60 萬 2 千元。

9.113 年度為教學及活動需要，且具急迫及必要性，由高中及高職教育計畫項下移列固定資產 4 萬 5 千元。

10.113 年度教育局學校設施改善準備，補助所屬學校地震災後修復經費，內屬設備部分移列固定資產 29 萬 6 千元。

肆、以前年度計畫實施狀況及成果概述：

一、前（112）年度計畫實施成果概述：

業務計畫	實施概況	實施成果
徵收及依法分配收入	本年度預計收取廠商履約逾期罰款收入。	本年度已接受廠商履約逾期罰款收入 3 萬 2 千元。
勞務收入	本年度預計辦理 2 學期教科書採購收取之作業管理費、收取體育班甄選報名費及教師甄選報名費等收入。	本年度已收取 2 學期教科書作業管理費計 33 萬元、收取體育班甄選報名費 1 萬 8 千元及教師甄選報名費 2 萬 1 千元等。
財產收入	本年度預計辦理財產報廢變賣之殘值收入、員生消費合作社及幼兒園場地出租之租金收入。	本年度已收取財產報廢變賣殘值收入 1 萬 5 千元、員生消費合作社及幼兒園場地之租金收入 7 千元。
政府撥入收入	本年度預計由公庫撥入數。	本年度已收取公庫撥入數 3 億 2,103 萬 2 千元及教育部之補助計畫 2,727 萬 2 千元。
規費收入	本年度預計收取校園場地開放收入及停車場收入。	本年度已收取校園場地開放收入 72 萬及停車場收入

臺北市地方教育發展基金 - 臺北市立南港高級中學

業務計畫及預算概要

中華民國 114 年度

		24 萬 4 千元等。
教學收入	本年度預計收取學生之學費、雜費、課業輔導等收入。	本年度已收取學生之學費、雜費、課業輔導等收入 1,870 萬元。
其他收入	本年度預計收取各界捐款收入及數位學生證補卡等收入。	本年度已接受各界捐款收入 107 萬 4 千元及數位學生證補卡等收入 35 萬 1 千元。
高中及高職教育計畫	<p>本年度預計辦理教學事項為：</p> <ol style="list-style-type: none"> 1. 各項教學、學生事務、圖書及輔導等業務。 2. 新購工藝、自然、社會、圖書等各科教學用品，充實各科教材及用具。 3. 辦理暑期泳訓班、教師甄選、指定活動等項目。 	本年度除辦理左列各項教學事項外，亦辦理高中優質化計畫、各級學校聘任專任運動教練及約用運動防護員計畫、學習扶助計畫等。
一般行政管理計畫	<p>本年度預計辦理事項為：</p> <ol style="list-style-type: none"> 1. 綜理學校總務、人事、會計等業務。 2. 配合校務推動行政處室支援工作，進而增進校務運作。 	綜理學校總務、人事、會計等業務，並配合校務推動行政處室支援工作，進而增進校務運作，達成預期目標。
建築及設備計畫	<p>本年度預計辦理事項為：</p> <ol style="list-style-type: none"> 1. 購置各學科教學課程需教學設備。 2. 辦理運動場域照明改善整修工程招標作業。 3. 辦理新民樓、崇實樓廁所整修工程招標作業。 4. 綜合教學大樓新建工程。 	<ol style="list-style-type: none"> 1. 購置各學科教學課程需教學設備。 2. 辦理運動場域照明改善整修工程招標作業。 3. 辦理新民樓、崇實樓廁所整修工程招標作業。 4. 綜合教學大樓新建工程，委託新工處代辦，截至 112 年度，建築師完成細部規劃設計，工程於 4 月 28 日決標，持續依施工計畫，推展工程進度。

臺北市地方教育發展基金 - 臺北市立南港高級中學

業務計畫及預算概要

中華民國 114 年度

二、上年度已過期間（113 年 1 月 1 日至 6 月 30 日止）計畫實施成果概述：

業務計畫	實施概況	實施成果
徵收及依法分配收入	本年度截至 6 月 30 日止預計收取廠商履約逾期罰款收入。	本年度截至 6 月 30 日止已接受廠商履約逾期罰款收入 1 萬 9 千元。
勞務收入	本年度截至 6 月 30 日止預計辦理 1 學期教科書採購收取之作業管理費、收取體育班甄選報名費及教師甄選報名費等收入。	本年度截至 6 月 30 日止已收取 1 學期教科書作業管理費計 20 萬元、收取體育班甄選報名費 1 萬 6 千元及教師甄選報名費 13 萬 8 千元等。
財產收入	本年度截至 6 月 30 日止預計辦理財產報廢變賣之殘值收入、員生消費合作社及幼兒園場地出租之租金收入	本年度截至 6 月 30 日止已收取財產報廢變賣殘值收入 2 千元。
政府撥入收入	本年度截至 6 月 30 日止預計公庫撥入數。	本年度截至 6 月 30 日止已收取公庫撥入數 3 億 2,046 萬 2 千元及教育部之補助計畫 425 萬 9 千元。
規費收入	本年度預計收取校園場地開放收入及停車場收入。	本年度已收取校園場地開放收入 38 萬 6 千元及停車場收入 17 萬元等。
教學收入	本年度截至 6 月 30 日止預計預計收取學生之 1 學期學費、雜費、課業輔導等收入。	本年度截至 6 月 30 日止已收取學生 1 學期學費、雜費、課業輔導等收入 473 萬 6 千元。
其他收入	本年度截至 6 月 30 日止預計收取各界捐款收入及數位學生證補卡等收入。	本年度截至 6 月 30 日止已接受各界捐款收入 7 萬 2 千元、收取數位學生證補卡等收入 11 萬元。
高中及高職教育計畫	本年度截至 6 月 30 日止預計辦理教學事項為： 1. 各項教學、學生事務、圖書及輔導等業務。 2. 新購工藝、自然、社會、圖書等各科教學用品，充實各科教材及用具。	本年度除辦理左列各項教學事項外，亦辦理高中優質化計畫、各級學校聘任專任運動教練及約用運動防護員計畫、學習扶助計畫等。

臺北市地方教育發展基金 - 臺北市立南港高級中學

業務計畫及預算概要

中華民國 114 年度

		3. 辦理教師甄選、指定活動等項目。	
一般行政管理計畫	本年度截至 6 月 30 日止預計辦理事項為： 1. 綜理學校總務、人事、會計等業務。 2. 配合校務推動行政處室支援工作，進而增進校務運作。		持續辦理學校總務、人事、會計等業務，並配合校務推動行政處室支援工作，進而增進校務運作，以達成預期目標。
建築及設備計畫	本年度截至 6 月 30 日止預計辦理事項為： 1. 購置各學科教學課程所需教學設備、圖書館典藏之圖書招標作業。 2. 辦理教學區明德樓屋頂防漏工程招標作業。 3. 辦理教學區新民樓屋頂防漏工程招標作業。 4. 綜合教學大樓新建工程。		1. 購置各學科教學課程所需教學設備、圖書館典藏之圖書招標作業。 2. 辦理教學區明德樓屋頂防漏工程招標作業。 3. 辦理教學區新民樓屋頂防漏工程招標作業。 4. 綜合教學大樓新建工程，委託新工處代辦，112 年 8 月 21 日開工，持續進行 PC 澆置、中間樁止水鉸止水條及筏基層 FS 放樣，並依施工計畫，推展工程進度。

臺北市地方教育發展基金－臺北市立南港高級中學

補辦預算明細表

中華民國114年度

單位：新臺幣元

項 目	金額	辦理年度	說 明
合計	2,938,000		
固定資產之建設改良擴充	2,938,000		
購置機械及設備	809,000	112	
數位相機	10,000		教育部補助112年度高中優質化資本門經費。
大型數位攝影機	45,000		教育部補助112年度高中優質化資本門經費。
筆記型電腦(HDD傳統硬碟500GB、 記憶體DDR4 16GB)	330,000		教育部補助112年度高中優質化資本門經費。
電子海報機	60,000		教育部補助112年度高中優質化資本門經費。
13.3吋手寫液晶顯示器	66,000		教育部補助112年度中央課程與教學輔導諮詢教師代理代課費暨課程與教學補助計畫。
示波器	240,000		教育部補助112年度高級中等學校實施半導體課程資本門經費。
讀卡機	58,000		為教學及活動需要，確實需要辦理新購，且具急迫及必要性，所需經費擬控留本校高中及高職教育計畫-設備零件支應。
購置交通及運輸設備	55,000	112	
擴大機	55,000		教育部補助112年度高中優質化資本門經費。
購置機械及設備	1,438,000	113	
觸控互動式大螢幕顯示器(移動腳架、 無線網卡)	212,000		教育部補助113年度高中優質化資本門經費。
筆記型電腦(Core i7 12代處理器、硬 碟1TB)	150,000		教育部補助113年度高中優質化資本門經費。
海報機	60,000		教育部補助113年度高中優質化資本門經費。
液晶螢幕(65吋)	111,000		教育部補助113年度高級中等學校充實一般科目教學設備計畫經費88,800元，學校自籌22,200元，所需經費控留本校高中及高職教育計畫-設備零件支應。
離心機	14,000		教育部補助113年度高級中等學校充實一般科目教學設備計畫經費11,200元，學校自籌2,800元，所需經費控留本校高中及高職教育計畫-設備零件支應。
手持超音波刀	20,000		教育部補助113年度高級中等學校充實一般科目教學設備計畫經費16,000元，學校自籌4,000元，所需經費控留本校高中及高職教育計畫-設備零件支應。
手持砂輪機	14,000		教育部補助113年度高級中等學校充實一般科目教學設備計畫經費11,200元，學校自籌2,800元，所需經費控留本校高中及高職教育計畫-設備零件支應。
范式起電球	16,000		教育部補助113年度高級中等學校充實一般科目教學設備計畫經費12,800元，學校自籌3,200元，所需經費控留本校高中及高職教育計畫-設備零件支應。
牛頓第二運動定律實驗組	195,000		教育部補助113年度高級中等學校充實一般科目教學設備計畫經費156,000元，學校自籌39,000元，所需經費控留本校高中及高職教育計畫-設備零件支應。
示波器	60,000		教育部補助113年度高級中等學校實施半導體課程資本門經費49,716元，學校自籌10,284元，所需經費控留本校高中及高職教育計畫-設備零件支應。
高階示波器	110,000		教育部補助113年度高級中等學校實施半導體課程資本門經費91,146元，學校自籌18,854元，所需經費控留本校高中及高職教育計畫-設備零件支應。

臺北市地方教育發展基金－臺北市立南港高級中學

補辦預算明細表

中華民國114年度

單位：新臺幣元

項 目	金額	辦理年度	說 明
高精度三用電表	30,000		教育部補助113年度高級中等學校實施半導體課程資本門經費24,858元，學校自籌5,142元，所需經費控留本校高中及高職教育計畫-設備零件支應。 教育部補助113年度高級中等學校實施半導體課程資本門經費124,290元，學校自籌25,710元，所需經費控留本校高中及高職教育計畫-設備零件支應。 教育局學校設施改善準備，補助所屬學校地震災後修復經費，內屬設備部分移列固定資產。 教育局學校設施改善準備，補助學校地震災後修復經費，內屬設備部分移列固定資產。 教育部補助113年度高中優質化資本門經費。 教育部補助備戰全中運購置體育器材設備計畫133,000元，學校自籌27,000元，所需經費擬由教育局代收代付支應。 教育部體育署補助備戰全中運購置體育器材設備經費。 教育部補助113年度高級中等學校充實一般科目教學設備計畫經費152,000元，學校自籌38,000元，所需經費控留本校高中及高職教育計畫-設備零件支應。 教育部補助113年度高級中等學校充實一般科目教學設備計畫經費33,600元，學校自籌8,400元，所需經費控留本校高中及高職教育計畫-設備零件支應。 為教學及活動需要，確實需要汰舊換新，且具急迫及必要性，所需經費擬由本校其他準備金支應。
筆記型電腦(i7中央處理器)	150,000		
水塔	256,000		
水波槽實驗組儀器	40,000		
購置交通及運輸設備	359,000	113	
戶外電動平衡車	30,000		
單人輕艇競速K艇L號(K1)	133,000		
雙人輕艇競速K艇L號(K2)	196,000		
購置雜項設備	277,000	113	
鋼琴	190,000		
桌球檯	42,000		
合唱台	45,000		

備註：各基金依預算法第88條規定補辦預算，應確係不及編入年度預算，且因經營環境發生重大變遷或正常業務(含執行中央補助款項目)之確實需要，並經主管機關核轉本府核准先行辦理者；不具急迫性之事項，仍應儘可能納入預算辦理。

預算主要表

臺北市地方教育發展基金－臺北市立南港高級中學

基金來源、用途及餘絀預計表

中華民國114年度

單位：新臺幣千元

前年度決算數	項 目	本年度預算數	上年度預算數	比較增減（－）
369,816	基金來源	680,353	539,444	140,909
32	徵收及依法分配收入	5	5	
32	徵收收入	5	5	
32	違規罰款收入	5	5	
369	勞務收入	316	298	18
369	服務收入	316	298	18
22	財產收入	90	102	-12
15	財產處分收入	59	71	-12
	租金收入	31		31
7	其他財產收入		31	-31
348,304	政府撥入收入	657,641	516,394	141,247
321,032	公庫撥款收入	657,641	516,394	141,247
27,272	政府其他撥入收入			
964	規費收入	288	288	
964	使用規費收入	288	288	
18,700	教學收入	20,359	20,743	-384
18,700	學雜費收入	20,359	20,743	-384
1,425	其他收入	1,654	1,614	40
1,074	受贈收入	1,100	1,100	
351	雜項收入	554	514	40
373,370	基金用途	688,099	573,757	114,342
350,063	高中及高職教育計畫	340,492	327,303	13,189
3,738	一般行政管理計畫	4,102	3,996	106
19,569	建築及設備計畫	343,505	242,458	101,047
-3,554	本期賸餘(短絀)	-7,746	-34,313	26,567
52,067	期初基金餘額	14,201	45,919	-31,719
48,514	期末基金餘額	6,455	11,606	-5,152

註：前年度決算數細數之和與總數或略有出入，係四捨五入關係，以下各表同。

臺北市地方教育發展基金－臺北市立南港高級中學

現金流量預計表

中華民國114年度

單位：新臺幣千元

項 目	本 預	年 算	度 數	說 明
業務活動之現金流量				
本期賸餘(短絀)			-7,746	
業務活動之淨現金流入(流出)			-7,746	
其他活動之現金流量				
其他活動之淨現金流入(流出)				
現金及約當現金之淨增(淨減)			-7,746	
期初現金及約當現金			22,244	
期末現金及約當現金			14,498	

註：本表係採現金及約當現金基礎，包括現金及自投資日起3個月內到期或清償之債權證券。

預算明細表

臺北市地方教育發展基金－臺北市立南港高級中學

基金來源－違規罰款收入明細表

中華民國114年度

單位：新臺幣元

科 目	單位	本 年 度 預 算 數			說 明
		數量 業務量	利(費)率	金 額	
合計 違規罰款收入	年	1	5,000	5,000 5,000 5,000	較上年度預算數5,000元，無增減。 廠商逾期履約罰款、賠償等收入。

臺北市地方教育發展基金－臺北市立南港高級中學

基金來源－服務收入明細表

中華民國114年度

單位：新臺幣元

科 目	單 位	本 年 度 預 算 數			說 明
		數 量 業 務 量	利(費)率	金 額	
合計				316,000	
服務收入				316,000	較上年度預算數298,000元，增加18,000元。
	年	1	130,000	130,000	教科書費衍生之作業管理費收入(收支對列)。
	人	30	700	21,000	體育班甄選報名費收入(收支對列)。
	人	70	300	21,000	教師甄選報名費收入。
	人	180	800	144,000	暑期游泳訓練班學生票收入(收支對列)。

臺北市地方教育發展基金－臺北市立南港高級中學

基金來源－財產處分收入明細表

中華民國114年度

單位：新臺幣元

科 目	單位	本 年 度 預 算 數			說 明
		數量 業務量	利(費)率	金 額	
合計 財產處分收入	年	1	59,000	59,000 59,000 59,000	較上年度預算數71,000元，減少12,000元。 財產報廢殘值收入。

臺北市地方教育發展基金－臺北市立南港高級中學

基金來源－租金收入明細表

中華民國114年度

單位：新臺幣元

科 目	單位	本 年 度 預 算 數			說 明
		數量 業務量	利(費)率	金 額	
合計 租金收入	年	1	31,000	31,000 31,000 31,000	較上年度預算數0元，增加31,000元。 員生消費合作社及幼兒園場地使用費收入。

臺北市地方教育發展基金－臺北市立南港高級中學

基金來源－公庫撥款收入明細表

中華民國114年度

單位：新臺幣元

科 目	單位	本 年 度 預 算 數			說 明
		數量 業務量	利(費)率	金 額	
合計 公庫撥款收入	年	1	657,641,000	657,641,000 657,641,000 657,641,000	較上年度預算數516,394,000元，增加141,247,000元。 市府補助款。

臺北市地方教育發展基金－臺北市立南港高級中學

基金來源－使用規費收入明細表

中華民國114年度

單位：新臺幣元

科 目	單 位	本 年 度 預 算 數			說 明
		數 量 業 務 量	利(費)率	金 額	
合計				288,000	
使用規費收入				288,000	較上年度預算數288,000元，無增減。
	年	1	120,000	120,000	教職員工停車收入(收支對列)。
	人、月	4x12	1,000	48,000	夜間開放停車場供民眾使用收入(收支對列)。
	年	1	120,000	120,000	校園場地開放收入(收支對列)。

臺北市地方教育發展基金－臺北市立南港高級中學

基金來源－學雜費收入明細表

中華民國114年度

單位：新臺幣元

科 目	單 位	本 年 度 預 算 數			說 明
		數 量 業務量	利(費)率	金 額	
合計				20,359,000	
學雜費收入				20,359,000	較上年度預算數20,743,000元，減少384,000元。
	年	1	4,000,000	4,000,000	課業輔導費收入(收支對列)。
	年	1	800,000	800,000	重修學分費收入(收支對列)。
	人、學期	277x2	380	210,520	電腦使用費收入(收支對列)。
	人、學期	955x1	6,240	5,959,200	113學年度第2學期高中部學費收入預估學生1010人，減免55人。
	人、學期	938x1	6,240	5,853,120	114學年度第1學期高中部學費收入預估學生998人，減免60人。
	人、學期	298x2	2,060	1,227,760	高二及高三自然組雜費收入(減免35人)(收支對列)。
	人、學期	342x2	1,740	1,190,160	高二及高三社會組雜費收入(減免35人)(收支對列)。
	人、學期	307x2	1,820	1,117,480	高一雜費收入(減免44人)(收支對列)。
	年	1	760	760	配合預算編列至千元，增列進位數760元。

臺北市地方教育發展基金－臺北市立南港高級中學

基金來源－受贈收入明細表

中華民國114年度

單位：新臺幣元

科 目	單位	本 年 度 預 算 數			說 明
		數量 業務量	利(費)率	金 額	
合計 受贈收入	年	1	1,100,000	1,100,000 1,100,000 1,100,000	較上年度預算數1,100,000元，無增減。 急難救助金及獎學金等捐款收入(收支對列)。

臺北市地方教育發展基金－臺北市立南港高級中學

基金來源－雜項收入明細表

中華民國114年度

單位：新臺幣元

科 目	單位	本 年 度 預 算 數			說 明
		數量 業務量	利(費)率	金 額	
合計 雜項收入	年	1	554,000	554,000 554,000 554,000	較上年度預算數514,000元，增加40,000元。 學生證補卡費、圖說費等收入。

臺北市地方教育發展基金－臺北市立南港高級中學

基金用途－高中及高職教育計畫明細表

中華民國114年度

單位：新臺幣元

前年度 決算數	上年度 預算數	科 目	本 年 度 預 算 數	說 明
350,062,651	327,303,000	合 計	340,492,000	
307,792,797	304,778,000	用人費用	316,957,000	
158,618,128	161,575,968	正式員額薪資	166,126,560	較上年度預算數161,575,968元，增加4,550,592元。
158,188,888	161,179,968	職員薪金	165,697,560	
			141,467,160	教職員162人薪金(詳用人費用彙計表)(含教育部補助導師費324,000元及補助專任輔導教師1,280,000元)。
			12,261,720	教師13人薪金(詳用人費用彙計表)(含教育部補助導師費96,000元)。
			11,968,680	教師12人薪金(詳用人費用彙計表)。
429,240	396,000	工員工資	429,000	工員1人工資(詳用人費用彙計表)。
14,765,423	13,207,944	聘僱及兼職人員薪資	13,890,432	較上年度預算數13,207,944元，增加682,488元。
2,229,717	2,683,272	聘用人員薪金	3,291,840	
			686,880	專任輔導人員1人薪金(詳聘用及約僱人員明細表)(含教育部補助款680,000元)。
			686,880	約僱運動教練1人薪金(詳聘用及約僱人員明細表)。
			1,918,080	專任學務創新人力4人薪金(詳聘用及約僱人員明細表)。
12,535,706	10,524,672	兼職人員酬金	10,598,592	
			42,000	兼任補校行政人員(校長)工作補助費，1人*12月*3,500元。
			4,546,080	高中部兼課鐘點費：1.依課程標準規定每週課程總時數1,050節。2.現有教師依標準規定每週授課總時數804節。3.每週兼課總時數1,050節-804節=246節，246節*4週*11月=10,824節，每節420元。
			739,200	教師代課鐘點費，本校國中部編制教師總人數67人，按9分之1計，編列8人，每人220節，總節數8人*220節=1,760節，每節420元。
			582,120	教師代課鐘點費，本校高中部編制專任教師總人數61人，按9分之1計，編列7人，每人18節11月，總節數7人*18節*11月=1,386

臺北市地方教育發展基金－臺北市立南港高級中學

基金用途－高中及高職教育計畫明細表

中華民國114年度

單位：新臺幣元

前年度決算數	上年度預算數	科 目	本 年 度 預 算 數	說 明
				節，每節420元。
			997,920	補校教師授課鐘點費，3班*44週*20節=2,640節，每節378元。
			126,000	兼任補校行政人員(總務、人事、會計)工作補助費，3人*12月*3,500元。
			54,432	兼任補校行政人員(校務主任)工作補助費，1人*12月*4,536元。
			90,720	兼任補校行政人員(組長)工作補助費，2人*12月*3,780元。
			108,000	教師兼補校導師費，3人*12月*3,000元(含教育部補助款36,000元)。
			211,680	補助調整授課鐘點費之外聘教師勞、健保及勞退費用(教育部補助款)。
			2,116,800	補助調整教師授課鐘點費，63人*2節*40週*420元(教育部補助款)。
			336,000	資源班授課鐘點費，800節*420元。
			40,320	補助調整授課鐘點費之外聘教師勞、健保及勞退費用(教育部補助款)。
			403,200	補助調整授課特教教師鐘點費，12人*2節*40週*420元(教育部補助款)。
			204,120	依高級中等學校體育班課程綱要規定，於寒、暑假開設競技專項運動綜合訓練編列鐘點費，3班*162節=486節，每節420元。
1,901,851	3,408,183	加(夜)班費	3,365,187	較上年度預算數3,408,183元，減少42,996元。
123,812	935,620	延長工時加班費	934,550	
			62,160	教職員工辦理各項業務加班費(高中部)(收支對列)。
			62,160	教職員工辦理各項業務加班費(國中部)。
			4,440	教職員工辦理各項業務加班費(補校)。
			24,000	教官值班費，1人*12月*2,000元(教育部補助款)。
			2,160	體育班工友加班費(體育班業務費)。
			1,850	體育班教職員加班費(體育班業務費)。
			15,540	資源班、特教班教職員加班費。
			14,800	專任輔導人員逾時加班費。

臺北市地方教育發展基金－臺北市立南港高級中學

基金用途－高中及高職教育計畫明細表

中華民國114年度

單位：新臺幣元

前年度 決算數	上年度 預算數	科 目	本 年 度 預 算 數	說 明
			8,510	暑期泳訓班工作人員加班費(收支對列)。
			44,400	開放學校場地管理人員加班費(收支對列)。
			14,800	體育班甄選工作人員加班費(收支對列)。
			10,175	教師甄選工作人員加班費。
			5,180	開放停車場工作人員加班費(收支對列)。
			616,050	課業輔導教職員加班費(收支對列)。
			36,075	重修學分教職員加班費(收支對列)。
			7,400	教科書作業管理工作人員加班費(收支對列)。
			4,850	中等學校本土語言競賽工作人員逾時加班費。
1,778,039	2,472,563	未休假加班費	2,430,637	
			159,127	未休假出勤加班費。
			46,727	未休假出勤加班費。
			2,224,783	未休假出勤加班費。
36,808,588	33,765,575	獎金	36,286,725	較上年度預算數33,765,575元，增加2,521,150元。
17,224,243	14,866,854	考績獎金	15,109,425	
			13,090,225	依考績法規定核發之獎金。
			1,021,810	依考績法規定核發之獎金。
			997,390	依考績法規定核發之獎金。
19,584,345	18,898,721	年終獎金	21,177,300	
			85,860	依規定於年節加發之獎金。
			1,496,085	依規定於年節加發之獎金。
			85,860	專任輔導人員依規定於年節加發之獎金。
			1,532,715	依規定於年節加發之獎金。
			239,760	專任學務創新人力依規定於年節加發之獎金。
			17,737,020	依規定於年節加發之獎金。
73,585,012	73,096,084	退休及卹償金	76,541,889	較上年度預算數73,096,084元，增加3,445,805元。
73,576,420	72,919,788	職員退休及離職金	76,254,828	
			115,104	專任學務創新人力提撥離職儲金。
			15,484,488	提撥退撫基金。

臺北市地方教育發展基金－臺北市立南港高級中學

基金用途－高中及高職教育計畫明細表

中華民國114年度

單位：新臺幣元

前年度決算數	上年度預算數	科 目	本 年 度 預 算 數	說 明
			1,372,296	提撥退撫基金。
			41,208	專任輔導人員提撥離職儲金。
			1,358,004	提撥退撫基金。
			41,208	約僱運動教練提撥離職儲金。
			57,842,520	退休人員月退休金，137人*32,395元*12月=53,257,380元；退休遺族遺屬年金(月撫慰金)，15人*25,473元*12月=4,585,140元，合計57,842,520元。
8,592	176,296	工員退休及離職金	287,061	
			252,741	依規定提撥勞工退休準備金不足之差額。
			34,320	提撥勞工退休準備金。
22,113,795	19,724,246	福利費	20,746,207	較上年度預算數19,724,246元，增加1,021,961元。
16,425,551	13,830,528	分擔員工保險費	14,670,060	
			1,034,520	分擔公保、勞保、健保費。
			92,520	約僱運動教練分擔公保、勞保、健保費。
			92,520	專任輔導人員分擔勞保、健保費。
			1,054,884	分擔公保、勞保、健保費。
			258,384	專任學務創新人力分擔勞、健保費。
			12,137,232	分擔公保、勞保、健保費。
452,073	681,500	傷病醫藥費	823,500	
			36,000	職業安全衛生健康檢查經費，30人*1,200元。
			464,000	健康檢查補助費，29人*16,000元。
			211,500	健康檢查補助費，47人*4,500元。
			112,000	健康檢查補助費，14人*8,000元。
1,643,131	1,689,120	員工通勤交通費	1,689,120	
			23,520	教師上下班交通費，2人*10月*1,176元。
			10,080	教師上下班交通費，1人*10月*1,008元。
			7,560	約僱運動教練上下班交通費，1人*12月*630元。
			96,768	員工上下班交通費，8人*12月*1,008元。
			84,672	員工上下班交通費，6人*12月*1,176元。
			37,800	員工上下班交通費，5人*12月*630元。
			7,560	教官上下班交通費，1人*12月*630元。

臺北市地方教育發展基金－臺北市立南港高級中學

基金用途－高中及高職教育計畫明細表

中華民國114年度

單位：新臺幣元

前年度 決算數	上年度 預算數	科 目	本 年 度 預 算 數	說 明
			504,000	教師上下班交通費，80人*10月*630元。
			129,600	員工上下班交通費，9人*12月*1,200元。
			780,000	教師上下班交通費，65人*10月*1,200元。
			7,560	專任輔導人員上下班交通費，1人*12月*630元。
3,593,040	3,523,098	其他福利費	3,563,527	
			790,800	喪葬補助費，4人*5月*39,540元。
			203,760	結婚補助費，3人*2月*33,960元。
			1,604,967	教職員工子女教育補助費。
			36,000	退休人員三節慰問金，6人*6,000元。
			16,000	約僱運動教練休假旅遊補助費。
			48,000	休假旅遊補助費。
			16,000	專任輔導人員休假旅遊補助費。
			16,000	休假旅遊補助費。
			64,000	專任學務創新人力休假旅遊補助費。
			768,000	休假旅遊補助費。
31,145,857	14,476,000	服務費用	14,714,000	
3,716,631	3,234,818	水電費	3,266,745	較上年度預算數3,234,818元，增加31,927元。
				。
2,552,863	2,002,295	工作場所電費	2,046,948	
			30,000	開放學校場地用電費(收支對列)。
			4,000	暑期泳訓班電費補助費(室內)(收支對列)。
			68,000	游泳池電費(國中部)(游泳池水電清潔維護費)。
			80,460	重修學分電費(收支對列)。
			101,540	課業輔導電費(收支對列)。
			548,485	學生在校作息時間內使用冷氣設備電費，35班*15,671元(國中部)。
			1,214,463	電費基本費。
547,880	560,547	工作場所水費	547,821	
			495,822	水費基本費。
			50,000	游泳池水費(國中部)(游泳池水電清潔維護費)。
			1,999	暑期泳訓班水費補助費(室內)(收支對列)。

臺北市地方教育發展基金－臺北市立南港高級中學

基金用途－高中及高職教育計畫明細表

中華民國114年度

單位：新臺幣元

前年度 決算數	上年度 預算數	科 目	本 年 度 預 算 數	說 明
615,888	671,976	氣體費	671,976	880 特教班生活教育教學用瓦斯費。 671,096 溫水游泳池瓦斯費。
209,379	315,936	郵電費	319,800	較上年度預算數315,936元，增加3,864元。
70,564	60,000	郵費	64,400	55,000 寄發通知單及其他郵件等郵資(高中部)(收支對列)。 9,400 寄發通知單及其他郵件等郵資(國中部)。
138,815	255,936	電話費	255,400	240,000 電話費(高中部)(收支對列)。 15,400 電話費(國中部)。
1,412,313	349,280	旅運費	377,180	較上年度預算數349,280元，增加27,900元。
406,468	260,280	國內旅費	260,280	9,300 教職員工因公出差旅費(國中部)。 7,980 教職員工因公外出洽公或辦理活動所需短程車資(國中部)。 1,440 教職員工因公外出洽公或辦理活動所需短程車資(補校)。 122,450 校外教學隨隊人員出差旅費，79人*1天*1,550元(高中部)(收支對列)。 60,450 校外教學隨隊人員出差旅費，13人*3天*1,550元。 13,920 教職員工因公出差旅費(高中部)(收支對列)。 18,000 體育班教師帶隊參賽短程車資(體育班業務費)。 21,700 校外教學隨隊人員出差旅費，1人*14天*1,550元(體育班業務費)。 5,040 專任輔導人員短程車資。
57,300		國外旅費		
948,545	89,000	貨物運費	89,000	70,000 體育班參賽器材搬運費(體育班業務費)。 3,100 各項活動器材搬運費(國中部)。 15,900 各項活動器材搬運費(高中部)(收支對列)。
		其他旅運費	27,900	中等學校本土語言競賽外聘國內專家學者

臺北市地方教育發展基金－臺北市立南港高級中學

基金用途－高中及高職教育計畫明細表

中華民國114年度

單位：新臺幣元

前年度決算數	上年度預算數	科 目	本 年 度 預 算 數	說 明
1,684,867	618,909	印刷裝訂與廣告費	690,847	交通費。
1,684,867	618,909	印刷及裝訂費	690,847	較上年度預算數618,909元，增加71,938元。
			75,000	中等學校本土語言競賽秩序手冊、獎狀及識別證等印刷費。
			62,965	重修學分教材印刷費等(收支對列)。
			20,000	運動會宣傳海報、邀請函等印製費。
			5,000	高國中輔導活動用海報、宣傳資料等印製。
			50,000	高國中輔導活動用心理測驗題本、答案卡、手冊等。
			59,538	辦理雙語實驗課程學校資料印刷費。
			181,440	影印機使用費，7臺*12月*3,600張*0.6元(高中部)(收支對列)。
			220,524	印製教學用表冊及其他零星報表(高中部)(收支對列)。
			16,380	印製教學用表冊及其他零星報表(國中部)。
3,305,605	2,289,078	修理保養及保固費	2,321,678	較上年度預算數2,289,078元，增加32,600元。
238,216	574,600	一般房屋修護費	604,000	
			38,400	公用房舍及其他建物修理維護費(補校)。
			200,000	公用房舍及其他建物修理維護費(高中部)(收支對列)。
			365,600	公用房舍及其他建物修理維護費(國中部)。
62,871	130,400	機械及設備修護費	131,600	
			9,800	游泳池及機房機械養護費(國中部)(游泳池水電清潔維護費)。
			71,800	電腦設備維護費(電腦專案計畫)。
			50,000	學生電腦課程用維護費(收支對列)。
3,004,518	1,584,078	雜項設備修護費	1,586,078	
			162,200	停車場系統設施等維護費(收支對列)。
			34,878	開放學校場地器材維護費(收支對列)。
			10,000	體育班器材維護費(體育班業務費)。
			88,200	體育班教學器材等維護費(普通班級維護費)。

臺北市地方教育發展基金－臺北市立南港高級中學

基金用途－高中及高職教育計畫明細表

中華民國114年度

單位：新臺幣元

前年度決算數	上年度預算數	科 目	本 年 度 預 算 數	說 明
			340,000	各項教學設備儀器用具等保養修護費(國中部)。
			810,000	各項教學設備儀器用具等保養修護費(高中部)(收支對列)。
			12,000	設備器材等保養修護費(補校)。
			70,000	冷氣設備維護費，35班*2,000元。
			58,800	特教班教學器材維護費。
	8,240	保險費	8,240	較上年度預算數8,240元，無增減。
	8,240	其他保險費	8,240	
			3,200	體育班參賽保險費，80人次*40元(體育班業務費)。
			5,040	暑期泳訓班學員保險費180人*28元(收支對列)。
3,058,371	2,316,564	一般服務費	2,075,235	較上年度預算數2,316,564元，減少241,329元。
17,492	16,128	佣金、匯費、經理費及手續費	16,128	委託超商代收學雜費手續費，1,344人*2學期*6元。
931,300	1,017,312	外包費	1,164,576	
			970,480	游泳池救生員外包費，2人*10月*48,524元。
			194,096	暑期泳訓班救生員外包費，2人*2月*48,524元。
1,759,579	710,124	計時與計件人員酬金	309,531	
			180,000	完全中學行政人力勞務外包費。
			900	提撥暑期泳訓班工讀生勞退準備金，1人*2月*450元(收支對列)。
			17,751	暑期泳訓班工讀生薪津，97小時*183元(收支對列)。
			33,600	閩客語教學支援人員鐘點費，2節*40週*420元(高中部)。
			3,360	閩客語教學支援人員鐘點費之外聘人員勞、健保及勞退費用(高中部)。
			67,200	閩客語教學支援人員鐘點費，4節*40週*420元(國中部)。
			6,720	閩客語教學支援人員鐘點費之外聘人員勞、健保及勞退費用(國中部)。

臺北市地方教育發展基金－臺北市立南港高級中學

基金用途－高中及高職教育計畫明細表

中華民國114年度

單位：新臺幣元

前年度決算數	上年度預算數	科 目	本 年 度 預 算 數	說 明
350,000	573,000	體育活動費	585,000	
			504,000	文康活動費，本校編列教職員166人，工員1人，臨時人員1人，合計168人，每人編列3,000元。
			39,000	文康活動費，本校編列教職員13人，每人編列3,000元。
			39,000	文康活動費，本校編列教職員13人，每人編列3,000元。
			3,000	文康活動費，本校編列專任輔導人員1人，每人編列3,000元。
17,758,691	5,343,175	專業服務費	5,654,275	較上年度預算數5,343,175元，增加311,100元。
4,938,124	4,638,750	講課鐘點、稿費、出席審查及查詢費	4,950,250	
			96,000	國中特殊技藝教育班鐘點費，240節*400元。
			24,000	冬夏令營活動講座鐘點費，12節*2,000元。
			4,000	辦理品格教育活動外聘講師鐘點費，2節*2,000元(新增)。
			34,000	辦理專業成長活動講座鐘點費，17節*2,000元。
			4,000	國中適性入學宣導講師鐘點費，2節*2,000元(教育部補助款2,000元)。
			36,000	課後社團活動外聘教師鐘點費，18節*2,000元。
			4,000	高國中輔導活動內聘講師鐘點費，4節*1,000元。
			70,000	高國中輔導活動及個案研討會外聘講師鐘點費，35節*2,000元。
			60,000	性別平等教育宣導活動(含相關專業研習)外聘講師鐘點費，30節*2,000元。
			2,000	小田園教育體驗學習外聘講座鐘點費。
			8,000	小田園教育體驗學習內聘講座鐘點費，8節*1,000元。
			336,000	體育班教練鐘點費，840節*400元(體育班業務費)。

臺北市地方教育發展基金－臺北市立南港高級中學

基金用途－高中及高職教育計畫明細表

中華民國114年度

單位：新臺幣元

前年度決算數	上年度預算數	科 目	本 年 度 預 算 數	說 明
			60,000	暑期泳訓班教練鐘點費，120節*500元(收支對列)。
			5,000	體育班甄選專家學者出席費，2人次*2,500元(收支對列)。
			3,082,750	課業輔導鐘點費，5,605節*550元(收支對列)。
			550,000	重修學分鐘點費，1,000節*550元(收支對列)。
			287,500	中等學校本土語言競賽外聘國內專家學者出席費，115人次*2,500元。
			2,000	技職教育、免試及十二年國教校園宣導講師內聘鐘點費，2節*1,000元。
			100,000	辦理雙語實驗課程學校外聘講師鐘點費，50節*2,000元。
			29,000	辦理雙語實驗課程學校內聘講師鐘點費，29節*1,000元。
			64,000	資源班外聘講座鐘點費，32節*2,000元。
			36,000	特教班教材編輯費，5班*12月*600元。
			56,000	分組活動外聘鐘點費，28節*2,000元。
110,125	69,200	委託檢驗(定)試驗認證費	69,200	
			50,000	建物公共安全檢查及消防安全檢測等費(高中部)(收支對列)。
			19,200	飲水機水質檢驗費，16臺*1,200元。
11,709,704	5,225	試務甄選費	4,825	
			4,825	教師甄選試務費用。
813,126		電腦軟體服務費		
187,612	630,000	其他專業服務費	630,000	
			630,000	校園安全環境改善設施專案(新增)。
5,648,499	2,843,000	材料及用品費	2,979,000	
903,051	799,102	使用材料費	800,402	較上年度預算數799,102元，增加1,300元。
903,051	799,102	設備零件	800,402	
			10,722	開放學校場地器材費(收支對列)。
			160,520	學生電腦課程用耗材及零組件等(收支對列)。
			70,000	教科書作業管理所需教學用具等(收支對列)。

臺北市地方教育發展基金－臺北市立南港高級中學

基金用途－高中及高職教育計畫明細表

中華民國114年度

單位：新臺幣元

前年度 決算數	上年度 預算數	科 目	本 年 度 預 算 數	說 明
				列)。
			58,000	重修學分教學用具等(收支對列)。
			28,000	辦理雙語實驗課程學校學習書籍。
			5,000	小田園教育體驗學習用農事工具(含小鋤頭、小圓鋤、小鏟子、澆水器具)。
			20,000	體育班運動器材、用品(體育班業務費)。
			182,700	電腦設備維護及管理費，29班*6,300元。
			224,000	教學用事務用具(高中部)(收支對列)。
			41,460	教學及事務用具等(補校)。
4,745,448	2,043,898	用品消耗	2,178,598	較上年度預算數2,043,898元，增加134,700元。
				。
146,887	364,010	辦公(事務)用品	430,090	
			67,000	中等學校本土語言競賽文具紙張、辦公用品等。
			199,660	課業輔導文具紙張等用品(收支對列)。
			620	開放停車場相關文具紙張等用品(收支對列)。
				。
			57,200	編印購置學生生涯檔案夾，572人*100元。
			3,000	小田園教育體驗學習課程用講義印刷文具紙張。
			27,110	特教班、資源班教學用文具紙張等用品(特教班教學材料費)。
			5,000	高國中輔導活動用文具紙張等用品。
			20,000	國中特殊技藝教育班文具紙張等用品。
			40,000	教學用文具紙張等用品(高中部)(收支對列)。
				。
			10,500	教學用文具紙張等用品(補校)。
124,419	138,000	報章雜誌	138,000	
			3,000	特教班訂閱書報雜誌等費用(特教班教學材料費)。
			135,000	訂閱書報雜誌等費用(高中部)(收支對列)。
	22,080	服裝		新加坡參訪學生所需校服，16套*1,380元。
70,361	57,000	醫療用品(非醫療院所使用)	58,000	
			41,000	保健醫療用具(高中部)(收支對列)。

臺北市地方教育發展基金－臺北市立南港高級中學

基金用途－高中及高職教育計畫明細表

中華民國114年度

單位：新臺幣元

前年度 決算數	上年度 預算數	科 目	本 年 度 預 算 數	說 明
4,403,781	1,462,808	其他用品消耗	17,000 1,552,508	健康中心藥品(國中部)。
			75,000	專用垃圾袋，30箱*2,500元(高中部)(收支對列)。
			6,500	童軍教育所需材料、雜支等。
			28,000	消毒藥水及衛生清潔用品(高中部)(收支對列)。
			33,000	補校教科書，33人*1,000元。
			209,304	教學實驗用材料、體育材料、音樂材料、工藝家事及其他材料(高中部)(收支對列)。
			331,680	教學實驗用材料、體育材料、音樂材料、工藝家事及其他材料(國中部)。
			60,000	辦理相關會議或活動比賽逾時誤餐餐盒費用，500人次*120元(高中部)(收支對列)。高低壓電氣定期檢修費
			6,120	辦理相關會議或活動比賽逾時誤餐餐盒費用，51人次*120元(補校)。
			18,000	辦理相關會議或活動比賽逾時誤餐餐盒費用，150人次*120元(國中部)。
			50,680	消毒藥水及衛生清潔用品(國中部)。
			5,300	重修學分教學材料等(收支對列)。
			7,200	辦理重修學分相關會議逾時誤餐餐盒費用，60人次*120元(收支對列)。
			77,750	中等學校本土語言競賽場地佈置及競賽用品等雜支。
			60,000	中等學校本土語言競賽工作人員逾時誤餐餐盒費用，500人次*120元。
			6,000	辦理教科書作業管理會議逾時誤餐餐盒費用，50人次*120元(收支對列)。
			29,000	教科書作業管理所需教學用材料等(收支對列)。
			6,000	出勤服務學生逾時誤餐餐盒費用，50人次*120元。
			22,332	運動會用耗材、場地佈置及雜支等。
			12,000	辦理運動會各項競賽工作人員及裁判人員逾時誤餐餐盒費用，100人次*120元。

臺北市地方教育發展基金－臺北市立南港高級中學

基金用途－高中及高職教育計畫明細表

中華民國114年度

單位：新臺幣元

前年度決算數	上年度預算數	科目	本年度預算數	說明
			81,000	游泳池水質消毒殺菌維護耗材等(國中部)(游泳池水電清潔維護費)。
			27,000	資源班家政材料等教學用品材料(特教班教學材料費)。
			11,990	特教班、資源班教學材料及活動用品(特教班教學材料費)。
			12,000	辦理資源班、特教班會議逾時誤餐餐盒費用，100人次*120元。
			3,600	體育班游泳教學用消毒劑等(體育班業務費)。
			72,000	體育班學生參賽逾時誤餐餐盒費用，600人次*120元(體育班業務費)。
			12,000	體育班教師帶隊參賽逾時誤餐餐盒費用，100人次*120元(體育班業務費)。
			32,000	小田園教育體驗學習用農事體驗實作菜苗、種子、培養土、種植盆等園藝資材。
			6,000	辦理專業成長活動逾時誤餐餐盒費用，50人次*120元。
			6,000	辦理課後社團成果發表會或活動逾時誤餐餐盒費用，50人次*120元。
			11,500	課後社團活動用品、雜支等。
			6,000	辦理性別平等教育宣導活動(含相關專業研習)逾時誤餐餐盒費用，50人次*120元。
			4,000	性別平等教育宣導活動(含相關專業研習)場地佈置、耗材等。
			6,000	辦理冬夏令營活動逾時誤餐餐盒費用，50人次*120元。
			10,000	冬夏令營活動材料、場地佈置及雜支等。
			6,000	辦理教師甄選會議逾時誤餐餐盒費用，50人次*120元。
			50,000	綠屋頂平台植栽。
			6,000	辦理品格教育活動教材教具(新增)。
			1,200	辦理體育班甄選逾時誤餐餐盒費用，10人次*120元(收支對列)。
			45,800	暑期泳訓班教學器材費(收支對列)。
			36,000	國中特殊技藝教育班教學材料。

臺北市地方教育發展基金－臺北市立南港高級中學

基金用途－高中及高職教育計畫明細表

中華民國114年度

單位：新臺幣元

前年度 決算數	上年度 預算數	科 目	本 年 度 預 算 數	說 明
			30,000	辦理雙語實驗課程學校逾時誤餐餐盒費用 250人次*120元。
			32,552	辦理雙語實驗課程學校教材教具。
578,672	285,000	租金、償債、利息及相關手續 費	274,000	
444,312	154,580	交通及運輸設備租金	143,580	較上年度預算數154,580元，減少11,000元。
444,312	154,580	車租	143,580	
			6,000	課後社團活動校外展演車租。
			70,000	體育班參賽租車費(體育班業務費)。
			7,580	資源班、特教班教學活動等租車費。
			60,000	教學參觀及學術交流活動等租車費(高中部) (收支對列)。
134,360	130,420	雜項設備租金	130,420	較上年度預算數130,420元，無增減。
134,360	130,420	雜項設備租金	130,420	
			24,868	運動會音響租用。
			99,792	飲水機租金，21臺*12月*396元(高中部)(收 支對列)。
			5,760	悠遊卡刷卡機月租費，2臺*12月*240元。
3,812,163	4,299,000	會費、捐助、補助、分攤、照 護、救濟與交流活動費	4,931,000	
198,100	289,600	捐助、補助與獎助	291,600	較上年度預算數289,600元，增加2,000元。
198,100	249,600	獎助學員生給與	251,600	
			10,000	教育關懷獎每校推薦1名學生獎助金。
			60,000	優秀學生獎學金，30班*2學期*1,000元(高中 部)。
			64,000	優秀學生獎學金，32班*2學期*1,000元(國中 部)。
			17,600	教科書作業管理學生工讀金，100小時*176 元(收支對列)。
			100,000	學生獎助學金等(收支對列)。
	40,000	其他捐助、補助與獎助	40,000	學校社團刊物、學生活動及畢業生獎品等 補助(高中部)(收支對列)。
3,614,063	4,009,400	補貼、獎勵、慰問、照護與 救濟	4,639,400	較上年度預算數4,009,400元，增加630,000元 。
140,830	401,600	獎勵費用	409,600	

臺北市地方教育發展基金－臺北市立南港高級中學

基金用途－高中及高職教育計畫明細表

中華民國114年度

單位：新臺幣元

前年度 決算數	上年度 預算數	科 目	本 年 度 預 算 數	說 明
			21,600	依「臺北市公立高級中等以下學校獎勵教師獎金發給要點」發放之獎勵，6人*3,600元(收支對列)。
			388,000	敬師獎勵活動費，194人*2,000元。
3,473,233	3,607,800	其他補貼、獎勵、慰問、 照護與救濟	4,229,800	
			200,000	學生及教職員工醫療、喪葬、急難等救補助費(收支對列)。
			156,000	弱勢學生教科書補助費用，120人*1,300元。
			2,600,000	清寒學生餐費補助，200人*200日*65元。
			1,272,960	補助學校午餐使用有機蔬菜或有機米計畫，1224人*40週*26元。
			840	配合預算編列至千元，增列進位數840元。
1,084,663	622,000	其他	637,000	
1,084,663	622,000	其他支出	637,000	較上年度預算數622,000元，增加15,000元。
1,084,663	622,000	其他	637,000	
			100,800	國中部執行學生路隊安全導護費及導護志工保險費，3人*40週*10次*84元。
			1,500	特教班、資源班等各項活動獎品、校外教學參訪雜支等。
			20,000	退休人員紀念品，4人*5,000元。
			20,000	體育班學生參賽報名費(體育班業務費)。
			162,490	體育班學生外縣市參賽住宿費(體育班業務費)。
			131,000	體育班移地訓練雜支等(體育班業務費)。
			20,500	課後社團活動成果發表場地佈置、服裝租借等。
			19,400	運動會競賽用錦旗、獎牌及獎品等。
			80,600	班級自治費，806人*2學期*50元(高中部)。
			53,800	班級自治費，538人*2學期*50元(國中部)。
			20,910	辦理雙語實驗課程學校用品耗材等雜支。
			6,000	國中特殊技藝教育班獎品、雜支等。

臺北市地方教育發展基金－臺北市立南港高級中學

基金用途－一般行政管理計畫明細表

中華民國114年度

單位：新臺幣元

前年度 決算數	上年度 預算數	科 目	本 年 度 預 算 數	說 明
3,737,950	3,996,000	合 計	4,102,000	
2,835	153,000	用人費用	153,000	
2,835	153,000	加(夜)班費	153,000	較上年度預算數153,000元，無增減。
2,835	153,000	延長工時加班費	153,000	
			12,000	校園安全校內同仁例假日人力支援。
			141,000	教職員工各項業務加班費(統籌業務費)。
3,106,115	3,224,000	服務費用	3,320,000	
2,400	2,400	郵電費	2,400	較上年度預算數2,400元，無增減。
2,400	2,400	電話費	2,400	校園安全保全專線電話費用等。
2,036,686	2,344,000	一般服務費	2,440,000	較上年度預算數2,344,000元，增加96,000元。
			520,000	消化超額職工13人(技工、工友)業務外包費。
			1,920,000	職工4人(技工、工友)業務外包費，4人*12月*40,000元。
887,029	697,600	專業服務費	697,600	較上年度預算數697,600元，無增減。
5,000		講課鐘點、稿費、出席審查及查詢費		
882,029	697,600	其他專業服務費	697,600	校園安全機械定點、機動巡邏等保全費用。
180,000	180,000	公共關係費	180,000	較上年度預算數180,000元，無增減。
180,000	180,000	公共關係費	180,000	校長特別費，12月*15,000元。
627,000	617,000	材料及用品費	627,000	
627,000	617,000	用品消耗	627,000	較上年度預算數617,000元，增加10,000元。
627,000	617,000	辦公(事務)用品	627,000	
			626,500	統籌業務費計算如下:高中部普通班27班、體育班3班，1,290元x15班x12月=232,200元，810元x15班x12月=145,800元；國中部普通班24班、特教班2班、體育班3班，1,290元x15班x12月=232,200元，810元x14班x12月=136,080元；補校3班，645元x3班x12月=23,220元，以上合計769,500元，除依實際需求移列加班費141,000元及會費2,000元外，其餘如列數。
			500	配合預算編列至千元，增列進位數500元。

臺北市地方教育發展基金－臺北市立南港高級中學

基金用途－一般行政管理計畫明細表

中華民國114年度

單位：新臺幣元

前年度 決算數	上年度 預算數	科 目	本 年 度 預 算 數	說 明
2,000	2,000	會費、捐助、補助、分攤、照 護、救濟與交流活動費	2,000	
2,000	2,000	會費	2,000	較上年度預算數2,000元，無增減。
2,000	2,000	職業團體會費	2,000	護理師2人公會會費(統籌業務費)。

臺北市地方教育發展基金－臺北市立南港高級中學

基金用途－建築及設備計畫明細表

中華民國114年度

單位：新臺幣元

前年度 決算數	上年度 預算數	科 目	本 年 度 預 算 數	說 明
19,569,457	242,458,000	合計	343,505,000	
19,569,457	242,458,000	購建固定資產、無形資產、非理財 目的之長期投資及營舍與設施工程 支出	343,505,000	
5,793,034	233,324,000	購建固定資產	327,109,000	
938,060	231,220,000	專案計畫	324,743,000	
938,060	231,220,000	繼續性計畫	324,743,000	
936,060	1,000	(一) 綜合教學大樓新建 工程(委託技術服務費)	6,000,000	本工程為107-116年度連續性工 程，總委託技術服務費 19,520,692元，連同105年度執 行先期規費700,000元，總計畫 共20,220,692元，以前年度已編 列10,082,000元，本年度續編第 8年經費6,000,000元，餘 4,138,692元編列於以後年度， 各年度資金需求詳如繼續性計 畫分年資金需求表。
936,060	1,000	擴充改良房屋建築及設 備	6,000,000	
		擴充改良房屋建築及設 備	6,000,000	一、委託技術服務費。
2,000	231,219,000	(二) 綜合教學大樓新建 工程(工程費)	318,743,000	本工程為109-116年度連續性工 程，總工程費為1,014,551,000 元，連同108年度以前編列工 程管理費300,000元，總工程費 1,014,851,000元，其中施工費 1,006,170,791元，工程管理費 8,680,209元，以前年度已編列 476,098,000元(含113年度追加 預算213,257,000)，其中110年 度不予保留2,081,172元、111年 度不予保留27,784,380元，以前 年度預算數修正為446,232,448 元，本年度續編列第6年經費 318,743,000元，餘249,875,552 元編列於以後年度，各年度資 金需求詳如繼續性計畫分年資 金需求表。

臺北市地方教育發展基金－臺北市立南港高級中學

基金用途－建築及設備計畫明細表

中華民國114年度

單位：新臺幣元

前年度 決算數	上年度 預算數	科 目	本 年 度 預 算 數	說 明
2,000	231,219,000	擴充改良房屋建築及設備	318,743,000	
			316,743,000	一、施工費。
			2,000,000	二、工程管理費。
4,854,974	2,104,000	一般建築及設備計畫	2,366,000	
698,152	712,100	班級設備	720,630	
184,003	536,600	購置機械及設備	440,000	
			400,000	汰換雷射工程型投影機1臺(學務處)。
			40,000	汰換水波槽1臺(教務處)。
138,700	61,000	購置交通及運輸設備	94,000	
			56,800	汰換功率擴大機(500瓦)，2臺*28,400元(學務處)。
			37,200	汰換功率擴大機(800瓦)1臺(學務處)。
375,449	114,500	購置雜項設備	186,630	
			23,000	新購冰溫熱智能觸控飲水機1臺(總務處)。
			54,000	汰換雙門變頻冰箱(266公升以上)，3臺*18,000元(教務處)。
			109,630	新購圖書館典藏圖書。
79,940	80,000	特殊班設備	80,000	
	20,000	購置機械及設備	40,000	
			40,000	新購空氣清淨除濕機，4臺*10,000元(特教組)。
79,940	60,000	購置雜項設備	40,000	
			15,000	新購無線吸塵器1臺(特教組)。
			25,000	汰換雙門變頻冰箱1臺(485公升以上)(特教組)。
1,626,688	1,311,900	資訊設備	1,565,370	
1,626,688	1,311,900	購置機械及設備	1,565,370	
			516,800	汰換桌上型電腦(含顯示器)，19部*27,200元(電腦專案計畫)。
			475,000	汰換筆記型電腦，19部*25,000元(電腦專案計畫)。
			348,000	汰換平板電腦，29部*12,000元

臺北市地方教育發展基金－臺北市立南港高級中學

基金用途－建築及設備計畫明細表

中華民國114年度

單位：新臺幣元

前年度 決算數	上年度 預算數	科 目	本 年 度 預 算 數	說 明
			225,570	(電腦專案計畫)。 汰換網路及資訊周邊設備(電腦專案計畫)。
2,450,194		校園設備		
2,030,194		購置機械及設備		
337,000		購置交通及運輸設備		
83,000		購置雜項設備		
347,805	59,000	購置無形資產	60,000	
347,805	59,000	一般建築及設備計畫	60,000	
27,840	59,000	資訊設備	60,000	
27,840	59,000	購置電腦軟體	60,000	電腦教學軟體費。
			60,000	
319,965		校園軟體設備		
319,965		購置電腦軟體		
13,428,618	9,075,000	遞延支出	16,336,000	
13,428,618	9,075,000	一般建築及設備計畫	16,336,000	
		游泳池電力改善工程	4,153,000	
		遞延修繕房屋建築支出	4,153,000	
			3,800,170	一、施工費。
			277,412	二、委託技術服務費(總包價法)。
			75,418	三、工程管理費(依施工費約2%提列)。
		活動中心屋頂防漏整修工程	12,183,000	
		遞延修繕房屋建築支出	12,183,000	
			11,280,100	一、施工費。
			677,725	二、委託技術服務費(總包價法)。
			225,175	三、工程管理費(依施工費約2%提列)。
13,428,618	9,075,000	校園整修工程		
8,567,003	9,075,000	遞延修繕房屋建築支出		
4,861,615		其他遞延支出		

本 頁 空 白

預 算 參 考 表

臺北市地方教育發展基金－臺北市立南港高級中學

預計平衡表

中華民國114年12月31日

單位：新臺幣千元

112年(前年) 12月31日 決算數	科 目	114年12月31日 預計數	113年12月31日 預計數	比較增減(-)
67,350	資產合計	25,291	33,037	-7,746
67,350	資產	25,291	33,037	-7,746
58,668	流動資產	16,609	24,355	-7,746
56,557	現金	14,498	22,244	-7,746
56,557	銀行存款	14,498	22,244	-7,746
1,918	應收款項	1,918	1,918	
1,918	其他應收款	1,918	1,918	
193	預付款項	193	193	
193	預付費用	193	193	
5,140	投資、長期應收款項、貸墊款及準備金	5,140	5,140	
5,140	準備金	5,140	5,140	
1,797	退休及離職準備金	1,797	1,797	
3,343	其他準備金	3,343	3,343	
3,541	其他資產	3,541	3,541	
3,541	什項資產	3,541	3,541	
30	存出保證金	30	30	
3,511	暫付及待結轉帳項	3,511	3,511	
4,918,403	代管資產	4,918,403	4,918,403	
4,918,403	應付代管資產	4,918,403	4,918,403	
67,350	負債及基金餘額合計	25,291	33,037	-7,746
18,836	負債	18,836	18,836	
13,509	流動負債	13,509	13,509	
13,366	應付款項	13,366	13,366	
12,668	應付代收款	12,668	12,668	
698	應付費用	698	698	
144	預收款項	144	144	
144	預收收入	144	144	
5,326	其他負債	5,326	5,326	
5,326	什項負債	5,326	5,326	
1,542	存入保證金	1,542	1,542	
1,797	應付退休及離職金	1,797	1,797	
1,987	暫收及待結轉帳項	1,987	1,987	
48,514	基金餘額	6,455	14,201	-7,746
48,514	基金餘額	6,455	14,201	-7,746
48,514	基金餘額	6,455	14,201	-7,746
48,514	累積餘額	6,455	14,201	-7,746

註：1.信託代理與保證資產(負債)前年度決算數0元，上年度預計數0元，本年度預計數0元。2.或有資產(負債)0元。3.本基金自93年度起，本固定項目分開原則，將屬長期固定帳項，包括固定資產595,326,426元、無形資產463,045元及長期債務0元等，另立帳類管理，未納入本表。

臺北市地方教育發展基金

各項費用

中華民國

前年度 決算數	上年度 預算數	計畫別		合計	高中及高職教育計 畫
		用途別科目			
373,370,058	573,757,000	合計		688,099,000	340,492,000
307,795,632	304,931,000	用人費用		317,110,000	316,957,000
158,618,128	161,575,968	正式員額薪資		166,126,560	166,126,560
158,188,888	161,179,968	職員薪金		165,697,560	165,697,560
429,240	396,000	工員工資		429,000	429,000
14,765,423	13,207,944	聘僱及兼職人員薪資		13,890,432	13,890,432
2,229,717	2,683,272	聘用人員薪金		3,291,840	3,291,840
12,535,706	10,524,672	兼職人員酬金		10,598,592	10,598,592
1,904,686	3,561,183	加(夜)班費		3,518,187	3,365,187
126,647	1,088,620	延長工時加班費		1,087,550	934,550
1,778,039	2,472,563	未休假加班費		2,430,637	2,430,637
36,808,588	33,765,575	獎金		36,286,725	36,286,725
17,224,243	14,866,854	考績獎金		15,109,425	15,109,425
19,584,345	18,898,721	年終獎金		21,177,300	21,177,300
73,585,012	73,096,084	退休及卹償金		76,541,889	76,541,889
73,576,420	72,919,788	職員退休及離職金		76,254,828	76,254,828
8,592	176,296	工員退休及離職金		287,061	287,061
22,113,795	19,724,246	福利費		20,746,207	20,746,207
16,425,551	13,830,528	分擔員工保險費		14,670,060	14,670,060
452,073	681,500	傷病醫藥費		823,500	823,500
1,643,131	1,689,120	員工通勤交通費		1,689,120	1,689,120
3,593,040	3,523,098	其他福利費		3,563,527	3,563,527
34,251,972	17,700,000	服務費用		18,034,000	14,714,000
3,716,631	3,234,818	水電費		3,266,745	3,266,745
2,552,863	2,002,295	工作場所電費		2,046,948	2,046,948
547,880	560,547	工作場所水費		547,821	547,821
615,888	671,976	氣體費		671,976	671,976
211,779	318,336	郵電費		322,200	319,800
70,564	60,000	郵費		64,400	64,400
141,215	258,336	電話費		257,800	255,400
1,412,313	349,280	旅運費		377,180	377,180

一 臺北市立南港高級中學

彙計表

114年度

單位：新臺幣元

一般行政管理計畫	建築及設備計畫				
4,102,000	343,505,000				
153,000					
153,000					
153,000					
3,320,000					
2,400					
2,400					

臺北市地方教育發展基金

各項費用

中華民國

前年度 決算數	上年度 預算數	計畫別		合計	高中及高職教育計畫
		用途別科目			
406,468	260,280	國內旅費		260,280	260,280
57,300		國外旅費			
948,545	89,000	貨物運費		89,000	89,000
		其他旅運費		27,900	27,900
1,684,867	618,909	印刷裝訂與廣告費		690,847	690,847
1,684,867	618,909	印刷及裝訂費		690,847	690,847
3,305,605	2,289,078	修理保養及保固費		2,321,678	2,321,678
238,216	574,600	一般房屋修護費		604,000	604,000
62,871	130,400	機械及設備修護費		131,600	131,600
3,004,518	1,584,078	雜項設備修護費		1,586,078	1,586,078
	8,240	保險費		8,240	8,240
	8,240	其他保險費		8,240	8,240
5,095,057	4,660,564	一般服務費		4,515,235	2,075,235
17,492	16,128	佣金、匯費、經理費及手續費		16,128	16,128
2,967,986	3,361,312	外包費		3,604,576	1,164,576
1,759,579	710,124	計時與計件人員酬金		309,531	309,531
350,000	573,000	體育活動費		585,000	585,000
18,645,720	6,040,775	專業服務費		6,351,875	5,654,275
4,943,124	4,638,750	講課鐘點、稿費、出席審查及查詢費		4,950,250	4,950,250
110,125	69,200	委託檢驗(定)試驗認證費		69,200	69,200
11,709,704	5,225	試務甄選費		4,825	4,825
813,126		電腦軟體服務費			
1,069,641	1,327,600	其他專業服務費		1,327,600	630,000
180,000	180,000	公共關係費		180,000	
180,000	180,000	公共關係費		180,000	
6,275,499	3,460,000	材料及用品費		3,606,000	2,979,000
903,051	799,102	使用材料費		800,402	800,402
903,051	799,102	設備零件		800,402	800,402
5,372,448	2,660,898	用品消耗		2,805,598	2,178,598
773,887	981,010	辦公(事務)用品		1,057,090	430,090
124,419	138,000	報章雜誌		138,000	138,000

一 臺北市立南港高級中學

彙計表

114年度

單位：新臺幣元

一般行政管理計畫	建築及設備計畫				
<p>2,440,000</p> <p>2,440,000</p> <p>697,600</p> <p>697,600</p> <p>180,000</p> <p>180,000</p> <p>627,000</p> <p>627,000</p> <p>627,000</p>					

臺北市地方教育發展基金

各項費用

中華民國

前年度 決算數	上年度 預算數	計畫別	合計	高中及高職教育計 畫
		用途別科目		
	22,080	服裝		
70,361	57,000	醫療用品(非醫療院所使用)	58,000	58,000
4,403,781	1,462,808	其他用品消耗	1,552,508	1,552,508
578,672	285,000	租金、償債、利息及相關手續費	274,000	274,000
444,312	154,580	交通及運輸設備租金	143,580	143,580
444,312	154,580	車租	143,580	143,580
134,360	130,420	雜項設備租金	130,420	130,420
134,360	130,420	雜項設備租金	130,420	130,420
19,569,457	242,458,000	購建固定資產、無形資產、非理財目的 之長期投資及營舍與設施工程支出	343,505,000	
5,793,034	233,324,000	購建固定資產	327,109,000	
938,060	231,220,000	擴充改良房屋建築及設備	324,743,000	
3,840,885	1,868,500	購置機械及設備	2,045,370	
475,700	61,000	購置交通及運輸設備	94,000	
538,389	174,500	購置雜項設備	226,630	
347,805	59,000	購置無形資產	60,000	
347,805	59,000	購置電腦軟體	60,000	
13,428,618	9,075,000	遞延支出	16,336,000	
8,567,003	9,075,000	遞延修繕房屋建築支出	16,336,000	
4,861,615		其他遞延支出		
3,814,163	4,301,000	會費、捐助、補助、分攤、照護、救濟 與交流活動費	4,933,000	4,931,000
2,000	2,000	會費	2,000	
2,000	2,000	職業團體會費	2,000	
198,100	289,600	捐助、補助與獎助	291,600	291,600
198,100	249,600	獎助學員生給與	251,600	251,600
	40,000	其他捐助、補助與獎助	40,000	40,000
3,614,063	4,009,400	補貼、獎勵、慰問、照護與救濟	4,639,400	4,639,400
140,830	401,600	獎勵費用	409,600	409,600
3,473,233	3,607,800	其他補貼、獎勵、慰問、照護與救 濟	4,229,800	4,229,800
1,084,663	622,000	其他	637,000	637,000
1,084,663	622,000	其他支出	637,000	637,000
1,084,663	622,000	其他	637,000	637,000

一 臺北市立南港高級中學

彙計表

114年度

單位：新臺幣元

一般行政管理計畫	建築及設備計畫				
	343,505,000				
	327,109,000				
	324,743,000				
	2,045,370				
	94,000				
	226,630				
	60,000				
	60,000				
	16,336,000				
	16,336,000				
2,000					
2,000					
2,000					

臺北市地方教育發展基金－臺北市立南港高級中學

員工人數彙計表

中華民國114年度

單位：人

計 畫 及 項 目	上年度最高可 進用員額數	本年度 增減(-)數	本年度最高可 進用員額數	說 明
合計	190	4	194	
高中及高職教育計畫部分	190	4	194	
職員	184	3	187	
技工	1		1	
工友				
聘用	5	1	6	

註：1.本表約僱、聘用係指奉准有案之約聘僱人員。

2.外包費編列救生員2人、職工業務外包費、消化超額職工業務外包費等，計360萬4,576元。3.計時與計件人員酬金編列閩客語教學支援人員鐘點費、完全中學行政人力薪金、暑期泳訓班工讀生相關費用等，計30萬9,531元。

本 頁 空 白

臺北市地方教育發展基金

用人費用

中華民國

計畫及項目	合計	正式 員額 薪資	聘僱 人員 薪資	加(夜) 班費	津貼	獎 金		
						年終獎金	考績獎金	其他
合計	317,110,000	166,126,560	3,291,840	3,518,187		21,177,300	15,109,425	
高中及高職 教育計畫	316,957,000	166,126,560	3,291,840	3,365,187		21,177,300	15,109,425	
正式人員	244,009,704	166,126,560		3,350,387		20,765,820	15,109,425	
聘僱人員	4,470,184		3,291,840	14,800		411,480		
兼任人員	10,598,592							
其他人員	57,878,520							
一般行政管 理計畫	153,000			153,000				
正式人員	153,000			153,000				

註：1.本表兼任人員用人費用，係學校教職員兼課或請假代課鐘點費。2.外包費編列救生員2人、職工業務外包費、消化超額職工業務外包費等，計360萬4,576元。3.計時與計件人員酬金編列閩客語教學支援人員鐘點費、完全中學行政人力薪金、暑期泳訓班工讀生相關費用等，計30萬9,531元。

—臺北市立南港高級中學

彙計表

114年度

單位：新臺幣元

退休及卹償金		資遣費	福 利 費					提繳費	兼任 人員 用人 費用
退休金	卹償金		分擔 保險費	傷病 醫藥費	提撥 福利金	員工通勤 交通費	其他		
76,541,889			14,670,060	823,500		1,689,120	3,563,527		10,598,592
76,541,889			14,670,060	823,500		1,689,120	3,563,527		10,598,592
18,501,849			14,226,636	823,500		1,674,000	3,431,527		
197,520			443,424			15,120	96,000		
57,842,520							36,000		10,598,592

臺北市地方教育發展基金

聘用及約僱

中華民國

區分及職稱	人數	擔任工作	聘用或約僱 起訖期間	薪點	年需經費
合計	6				4,440,264
聘用人員小計	6				4,440,264
專業人員	6				4,440,264
聘用人員(424)	2	擔任駐區服務之駐點本校 專任輔導人員及運動教練	114/1/1-114/12/31	424	1,844,936
聘用人員(296)	4	校園安全維護及學生生活 輔導	114/1/1-114/12/31	296	2,595,328

—臺北市立南港高級中學

人員明細表

114年度

單位：新臺幣元

小計	月 支			經費來源及其科目
	折合金額	勞保保險費	健康保險費	
57,240	57,240			高中及高職教育計畫
39,960	39,960			高中及高職教育計畫

臺北市地方教育發展基金－臺北市立南港高級中學

單位（或計畫）成本分析表

中華民國114年度

單位：新臺幣千元

計畫別	單位	單位成本(元)或 平均利(費)率	數量	預算數	說明
合計				688,099	
高中及高職教育計畫				340,492	
一般行政管理計畫				4,102	
建築及設備計畫				343,505	

臺北市地方教育發展基金－臺北市立南港高級中學

5年來主要業務計畫分析表

中華民國114年度

單位：新臺幣千元

年度及項目	單位	數量	單位成本(元)或 平均利(費)率	金額	說明
(本)年度預算數					
高中及高職教育計畫				340,492	
(上)年度預算數					
高中及高職教育計畫				327,303	
(前)年度決算數					
高中及高職教育計畫				350,063	
(111)年度決算數					
高中及高職教育計畫				380,584	
(110)年度決算數					
高中及高職教育計畫				368,812	

臺北市地方教育發展基金

繼續性計畫分

中華民國

計畫、項目 及計畫期間	計畫內容	全程計畫 總金額	分 年	
			以前年度 預算數	114年度
合計		1,035,071,692	456,314,448	324,743,000
建築及設備計畫		1,035,071,692	456,314,448	324,743,000
專案計畫		1,035,071,692	456,314,448	324,743,000
(一) 綜合教學大樓新建工程(委託技術服務費)(107-116年度)	舊有科學大樓校舍不符耐震及為提供師生優質的學與教環境，活化校園空間設施使用，擴增師生互動之境教場所，並藉以活化老舊社區，結合學校社區資源，發展學校特色，重新賦予社區新意象，將本校舊有科學大樓拆除重建綜合教學大樓。	20,220,692	10,082,000	6,000,000
(二) 綜合教學大樓新建工程(工程費)(109-116年度)	舊有科學大樓校舍不符耐震及為提供師生優質的學與教環境，活化校園空間設施使用，擴增師生互動之境教場所，並藉以活化老舊社區，結合學校社區資源，發展學校特色，重新賦予社區新意象，將本校舊有科學大樓拆除重建綜合教學大樓。	1,014,851,000	446,232,448	318,743,000

—臺北市立南港高級中學

年資金需求表

114年度

單位：新臺幣元

資 金 需 求 表					備 註
115年度	116年度	117年度	118年度	119年度以後	
204,800,000	49,214,244				105年度編列先期規劃費700,000元。
204,800,000	49,214,244				
204,800,000	49,214,244				
3,000,000	1,138,692				
201,800,000	48,075,552				1.108年度以前編列工程管理費300,000元。 2.110年不予保留2,081,172元、111年度不予保留27,784,380元，編列於以後年度。

臺北市地方教育發展基金－臺北市立南港高級中學

資本資產明細表

中華民國114年度

單位：新臺幣千元

項 目	取得成本 (期初餘額)	以前年度 累計折舊/ 長期投資 評 價	本 年 度 變 動				本年度累計折 舊/長期投資 評價變動數	期末餘額	
			增加		減少				主要增減 原因說明
			金額	類型	金額	類型			
合計	393,159	114,573	327,169		194		9,771	595,789	
土地改良物	4,950	4,037					305	608	
房屋及建築	231,220		324,743	增置				555,963	
機械及設備	84,428	62,827	2,045	增置			5,851	17,794	
交通及運輸 設備	17,881	14,520	94	增置			1,131	2,324	
雜項設備	45,303	33,189	227	增置			2,483	9,858	
購建中固定 資產	8,780							8,780	
電腦軟體	597		60	增置	194	無形資 產攤銷		463	